



Программа профильной смены

«МИФ» - ДОЛ для интеллектуалов»

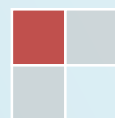


«МИФ»

ЛАГЕРЬ ДЛЯ ИНТЕЛЛЕКТУАЛОВ

Автор:
Коваль Валерия Витальевна,
заместитель директора по ВР

2021 год



УТВЕРЖДАЮ:
Директор
МАОУ «Ухтинский технический лицей им.
Г.В. Рассохина»
_____ А.С. Шаркова
от 31.04.2021 г.

«МИФ» - ДОЛ для интеллектуалов»

Пояснительная записка

Актуальность и новизна программы

В конвенции о правах ребенка записано: «Дети должны иметь право на счастливое детство. Их время должно быть временем радости, временем мира, игр, учебы и роста. Их будущее должно основываться на гармонии сотрудничества».

В период летних каникул в оздоровительных лагерях отдыхают большое количество детей. Учебный год позади, но время личностного роста, формирование мировоззрения, развитие познавательных функций и интеллекта ребенка остановить нельзя. Именно поэтому лицей ставит перед собой задачу – создать условия для непрерывного развития способностей лицеистов.

Данная программа позволяет детям ознакомиться со многими интересными вопросами технических предметов выходящими за рамки лицейской программы, расширить целостное представление о данных науках. Решение математических задач, связанных с логическим мышлением закрепит интерес детей к познавательной деятельности, будет способствовать развитию мыслительных операций и общему интеллектуальному развитию. Не менее важным фактором реализации данной программы является и стремление развить у детей умений самостоятельно работать, думать, решать творческие задачи, а также совершенствовать навыки аргументации собственной позиции по определенному вопросу.

Творческие работы, проектная деятельность и другие технологии, используемые в системе работы, должны быть основаны на любознательности детей, которую и следует поддерживать и направлять. В данную программу включены различные мероприятия, не только интеллектуальной, но и спортивной и творческой деятельности которые вызывают у ребят большой интерес. Все эти виды деятельности активизирует не только мыслительную деятельность, но и развивает у него качества, необходимые для личностного роста ребенка.

Новизна программы

Организованный отдых во время каникул является одной из форм воспитания и занятости детей. Это «зона» особого внимания к ребенку, его социальная защита, время оздоровления. Новизна нашей программы в том, что **мы интегрируем** отдых, досуг и интеллектуальный труд. При этом:

1. Выявляем способности учащегося на раннем этапе;
2. Обеспечиваем непрерывность развития и самосовершенствования лицеистов;
3. Реализовываем специальные образовательные программы (отражающие специфику нашего лицея) в соответствии с возрастными особенностями.

В ДОЛ «МИФ» происходит создание благоприятных условий для общения детей между собой, обмена духовными и эмоциональными ценностями, личностными интересами. Воспитательная ценность такого вида организации отдыха состоит в том, что создаются условия для педагогически целесообразного, эмоционально привлекательного досуга лицеистов, восстановления их здоровья, удовлетворения потребностей в новизне впечатлений, творческой самореализации, общении и самодеятельности в разнообразных формах, включающих познание, культуру, игру и другие сферы возможного самоопределения.

Педагогическая целесообразность

Концепция программы основывается на идеи предоставления в ДОЛ учащемуся максимального обеспечения различных видов деятельности (организованных в интересных, привлекательных, современных и доступных для детей формах), в которых он смог бы само реализовываться, развить свои интересы, склонности, технические и творческие способности. Такой подход актуален и имеет огромное значение, так как, сегодняшние дети и подростки стремятся испытать чувство успеха, ощутить свою личностную ценность, получить одобрение и поддержку, в первую очередь, от своих сверстников.

Все мероприятия, реализуемые в рамках нашей программы, направлены на снятие не только физического, но и психологического напряжения детского и подросткового организма, накопившегося за учебный год, на обеспечение психологически комфортного климата в детском коллективе ДОЛ.

Без таких подходов не получится создать оптимальные условия для социализации и адаптации подрастающего поколения, удовлетворить их интеллектуальные и творческие интересы, выявить одаренных детей.

Цель программы:

- создание среды, обеспечивающей условия для гармоничного развития талантливых детей, предоставления им полноценного отдыха, оздоровления и совершенствования интеллектуально-креативных способностей, способствующей продуктивному общению учащихся, расширению и углублению знаний по техническим предметам, умений в исследовательской и поисковой деятельности.

Задачи:

- развивать мышление, устойчивый интерес к техническим предметам, инициативу, эрудицию, повышать логическую культуру.

- организовывать значимую общественно-полезную деятельность и активный отдых детей, способствовать развитию лидерских и организаторских качеств подростков;
- развивать талантливость через создание активной творческой образовательной среды
-

Предполагаемые результаты

Для детей и подростков:

- приобретение учащимися конкретных знаний, умений и навыков в различных видах деятельности: творческой, оздоровительной, интеллектуальной, организаторской и др.
- формирование у ребят мотивации к самостоятельному поиску знаний, саморазвитию и самосовершенствованию

Для учителей:

- практическая реализация теоретических и методических знаний учителя в работе с детьми
- творческая самореализация учителя в индивидуальной, групповой воспитательной, дополнительной образовательной деятельности в условиях временного детского объединения
- совершенствование профессиональных умений каждого члена коллектива
- осознание значимости своей роли в ДОЛ как педагога-наставника.

Участники программы

Основной состав ДОЛ «МИФ» – это обучающиеся МАОУ «УТЛ» 5 и 6 классов. При комплектовании особое внимание уделяется детям из малообеспеченных, неполных семей, из семей, имеющих родителей-пенсионеров, а также детей, находящимся в трудной жизненной ситуации. Деятельность воспитанников во время лагерной смены осуществляется в двух отрядах по 15 человек.

Формы организации деятельности

Инициатором организации профильного лагеря является МАОУ «УТЛ». ДОЛ «МИФ» организуется в пятидневном режиме работы учреждения, с 8.30 часов до 14.30 часов. За время работы лагеря будут реализованы следующие формы организации деятельности:

- укрепляющее здоровье;
- коллективная, групповая работа в отрядах, направленная на социальные, развлекательные и познавательные виды деятельности.

Нормативно – правовая база

- Федеральный закон "Об образовании в Российской Федерации" от 29.12.2012 N 273-ФЗ (последняя редакция)
- Федеральный проект "Успех каждого ребенка" до 2024 года.

<https://futurerussia.gov.ru/uspeh-kazdogo-rebenka>

- "Концепция общенациональной системы выявления и развития молодых талантов" (утв. Президентом РФ 03.04.2012 N Пр-827)

<https://legalacts.ru/doc/kontseptsija-obshchenatsionalnoi-sistemy-vyjavlenija-i-razvitija-molodykh/>

- Стратегия развития воспитания в Российской Федерации на период до 2025 года, утвержденная распоряжением Правительства Российской Федерации от 29 мая 2015 г. No996-р

<http://static.government.ru/media/files/f5Z8H9tgUK5Y9qtJ0tEFnyHlBitwN4gB.pdf>

Логотип и символы программы



ЛАГЕРЬ ДЛЯ ИНТЕЛЛЕКТУАЛОВ

Данный логотип символизирует объединение детей для укрепления и расширения знаний по предметам «математика», «информатика», «физика»

Символы программы: Отдых, радость и желание расширять свой интеллектуальный кругозор.

Критерии и способы оценки качества реализации программы

Для детей и подростков:

Способы отслеживания результатов:

- первичная, текущая, итоговая диагностика (наблюдения, анкетирование, собеседования, рефлексия и др.);
- уровень проявления ребенком собственной инициативы;
- внесение предложений в жизнь и деятельность своих подгрупп и ДОЛ.

Для преподавателей:

Способы отслеживания результатов:

- система ежедневных планерок педагогов;
- систематическая работа с педагогическими документами;
- представление итоговых материалов реализации дополнительной образовательной деятельности;
- подготовка обобщающего материала по итогам работы коллектива ДОЛ с перспективой для дальнейшего его оформления и представления как опыта работы.

Содержание и средства реализации программы

Механизм реализации Программы.

1 этап - Подготовительный:

- создание нормативно-правовой базы;
- комплектование состава обучающихся;
- работа с документацией (копии документов обучающихся, анкеты, заявления от родителей и др.).

2 этап – Организационный этап:

- знакомство;
- выявление и постановку целей развития коллектива и личности;
- сплочение отрядов;
- формирование законов и условий совместной работы;
- подготовку к дальнейшей деятельности по программе.

3 этап – Основной:

- реализация плана работы отряда

4 этап – Заключительный:

- анализ результатов работы – отчёт о работе Лагеря, ведомости;
- работа по информационному направлению

Вся работа ДОЛ «МИФ» состоит из комплекса учебных, воспитательных, физкультурно-оздоровительных и творческих мероприятий.

Образовательный процесс в лагере является продолжением учебно-воспитательного процесса, проводимого в лицее и строится с учетом специфики профиля, предусматривает различные формы обучения и воспитания, направленные на развитие интеллектуального и творческого потенциала учащихся, самосознания, дисциплины, трудолюбия, чувства коллективизма и взаимопомощи.

Основные принципы организации учебной деятельности

- обеспечение организации психологического комфорта ребенка на развивающих занятиях с целью сохранения его психического, физического и духовного здоровья;

- создание условий для саморазвития учащихся, выстраивания своей индивидуальной траектории учебной деятельности;
- обеспечение оптимального сочетания успешности в обучении с интеллектуальным напряжением и преодолением трудностей.

Основные принципы организации воспитательной деятельности

- Принцип открытости
- Принцип обратной связи
- Принцип успешности
- Принцип деятельности
- Принцип свободы выбора

Основные направления воспитательной работы

1. Направление «Здоровье»
2. Направление «Интеллект»
3. Направление «Общение»
4. Направление «Нравственность»
5. Направление «Досуг»

Направление – Здоровье

Цели: использование педагогических технологий и методических приемов для демонстрации учащимся значимости физического и психического здоровья, для будущего самоутверждения.

Задачи: формировать у учащихся культуру сохранения и совершенствования собственного здоровья.

Формы работы:

Спортивные викторины «Веселые старты»

Комический футбол

Беседы «Вредные привычки. Как от них избавиться?», «Спорт в моей жизни», «Здоровье не купишь – его разум дарит», «Спорт и интеллект – понятия совместимые?»»

Направление - Интеллект

Цели: оказание помощи учащимся в развитии в себе способности действовать целесообразно, мыслить рационально и эффективно проявлять интеллектуальные умения в окружающей среде; развитие творческих и исследовательских способностей.

Задачи: создать условия для продвижения учащихся в интеллектуальном развитии.

Формы работы:

- Брейн – ринг»
- «Что? Где? Когда?»
- конкурсы знатоков
- «Самый умный»
- математические бои
- игра «Попади в десяточку»
- спортивно- математические состязания «Выше, умнее, быстрее»,

- «Форд- бояр»
- Аукцион знаний

Направление – Общение

Цели: передача учащимся знаний, умений и навыков социального общения людей.

Задачи: формировать у учащихся культуру общения в системе «учитель – ученик», «ученик – ученик», «взрослый – ребенок», учить конструированию и моделированию в сфере общения с помощью организации активных форм деятельности.

Формы работы:

- Интерактивные игры
- Самопрезентации и представления
- Праздники, конкурсы.

Направление – Нравственность

Цели: обучение пониманию смысла человеческого существования, ценности своего существования и ценности существования других людей.

Задачи: формировать у учащихся культуру миропонимания, позитивного отношения к обычаям и традициям своей семьи, своего народа, умения слушать и слышать, смотреть и видеть, осознавать и делать выводы.

Формы работы:

Занятия нравственности:

- «Окна моего дома. Что они значат для меня?»
- «Это страшное слово «равнодушие»»
- «Жить с достоинством – что это значит?»
- «Спешите делать добро»

Уроки толерантности:

- «Что такое толерантность?»
- «Народные традиции требуют уважения».

Направление – Досуг

Цели: воспитание стремления к интересному и полезному времяпровождению; формирование потребности учащихся участвовать в коллективных творческих делах.

Задачи: использовать нестандартные творческие формы работы с учетом индивидуальных интересов и потребностей, возрастных особенностей учащихся.

Формы работы:

Игровые развлекательные программы:

- Шоу сладкоежек
- Походы в кино
- Музей приглашает в гости
- Творческие игры «Фанты», «Чудо-дерево»

С целью создания условий для максимального раскрытия и развития творческого потенциала каждого воспитанника, проявления творческого мышления и индивидуальности, развития фантазии в отряде организуются тематические дни, которые предполагают активное погружение всех детей в выбранное дело.

Деятельность каждого тематического дня логически продолжает урочную деятельность и создает условия для реализации идеи непрерывного образовательного процесса в работе со всеми участниками отрядов.

Профильная смена для учащихся МАОУ «УТЛ» будет функционировать один в июне, в количестве 21 дня, согласно установленного режима организации ДОЛ.

Режим работы лагеря «МИФ»:

08.30 – 08.45 - организационная линейка

08.45- 09.00 – утренняя зарядка

09.00– 9.20 – завтрак

09.20 – 10.00– развивающие занятия (математика, робототехника)

10.20 – 11.00 - развивающие занятия (математика, робототехника)

11.15 – 12.00 – творческие занятия (музыкальные, театральные, изобразительные)

12.00 – 12.30 – обед

12.30 – 14.00 – предметные игры, конкурсы, турниры, спортивные мероприятия, психологические тренинги, нравственные занятия, посещение музеев, библиотек города и др.

14.00-14.30 – подведение итогов дня

Развивающие занятия (математика, робототехника) проходят не в традиционной урочной форме. Они носят активный деятельностный характер. Педагоги дополнительного образования используют различные активные формы проведения занятий

Темы предметных занятий:

- «Эффект «плюс минус один»
- «Логическая азбука»
- «Увлекательное путешествие в мир головоломок»
- «Числовые игры»
- «Математические фокусы»
- «Геометрия на клетчатой бумаге»
- «Геометрия в пространстве»
- «Великие ученые России»
- «Такой сложный Паскаль... Такой простой Паскаль»
- «Суд над интернетом»
- «Программировать... ЛЕГКО!»
- «Звездное небо летом»

- «Космические гости»
- «Возможна ли жизнь на Венере» и т.д.

По названию тем можно заметить, что они интересны, разнообразны и нацелены на развитие лицеиста. Все темы и формы проведения были подобраны таким образом, чтобы ребята могли самостоятельно добывать информацию, обосновывать ее. Уметь применять при решении задач и использовать в жизни.

Во второй половине дня занятия направлены на интеграцию урочной и внеурочной деятельности, где сочетается развитие интеллектуальных и физических способностей, воспитание духовно-нравственных и гражданско-патриотических качеств лицеистов, а также умение ребят работать в группах.

еженедельная циклограмма

	1 группа	2 группа
понедельник	нравственные занятия/ психологические тренинги	психологические тренинги/ нравственные занятия/
вторник	спортивные мероприятия	интеллектуальные игры и конкурсы
среда	интеллектуальные игры и конкурсы	спортивные мероприятия
четверг	спорт + интеллект	посещение городских мероприятий
пятница	посещение городских мероприятий	спорт + интеллект

Кадровое обеспечение программы

№	Ф. И. О.	Должность в детском оздоровительном лагере с дневным пребыванием детей
1.	-----	начальник лагеря
2.	-----	воспитатель 1 отряда
3.	-----	воспитатель 2 отряда
4.	-----	педагог дополнительного образования
5.	-----	педагог дополнительного
6.	-----	Инструктор по физическому воспитанию

Особенности материально – технического обеспечения

В период работы ДОЛ «МИФ» осуществляется научно – методическое и материально – техническое обеспечение. В МАОУ «УТЛ» имеются кабинеты, которые снабжен всеми средствами ИКТ (интернет, компьютер, проектор, экран), спортивный и актовый залы. Во дворе лицея расположены спортивные и игровые площадки.

Анализ реализации программы (результаты 2016 года)

Для отслеживания эффективности работы ДОЛ «МИФ» педагогом - психологом были проведены три вида мониторинга, в начале работы школы и по ее завершению, все тесты проводились в упрощенном варианте, в соответствие с возрастными особенностями лицеистов.

1. Тест интеллектуального потенциала (П. Ржичан).

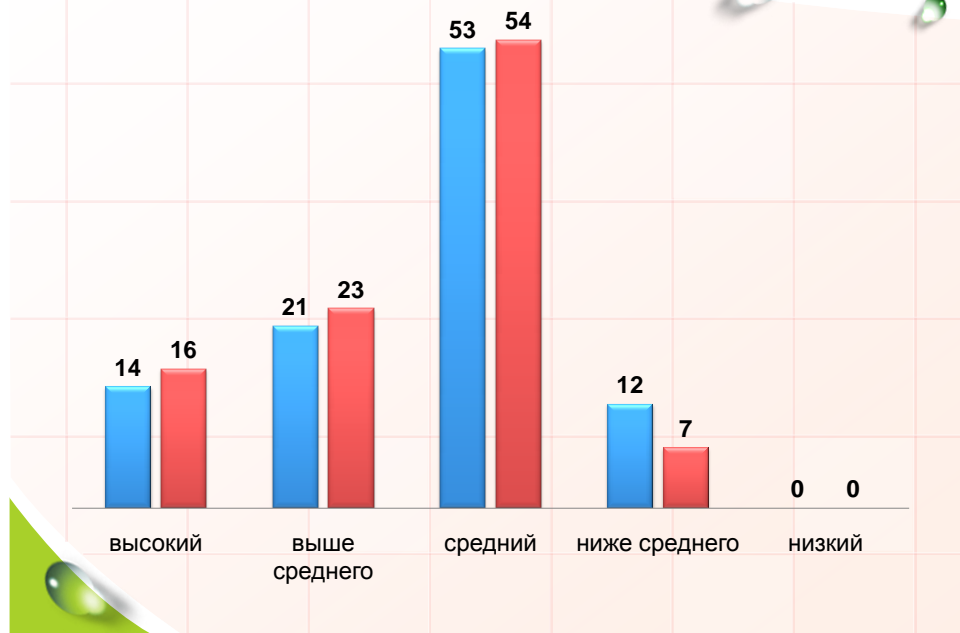


Тест интеллектуального потенциала направлен на выявление уровня развития невербального интеллекта.

2. Тест интеллектуальной лабильности (модификация Г. В. Резапкиной).

Методика «Интеллектуальная лабильность» используется для исследования лабильности, то есть способности переключения внимания, умения быстро переходить с решения одних задач на выполнение других, не допуская при этом ошибок, прогноза успешности освоения нового вида деятельности.

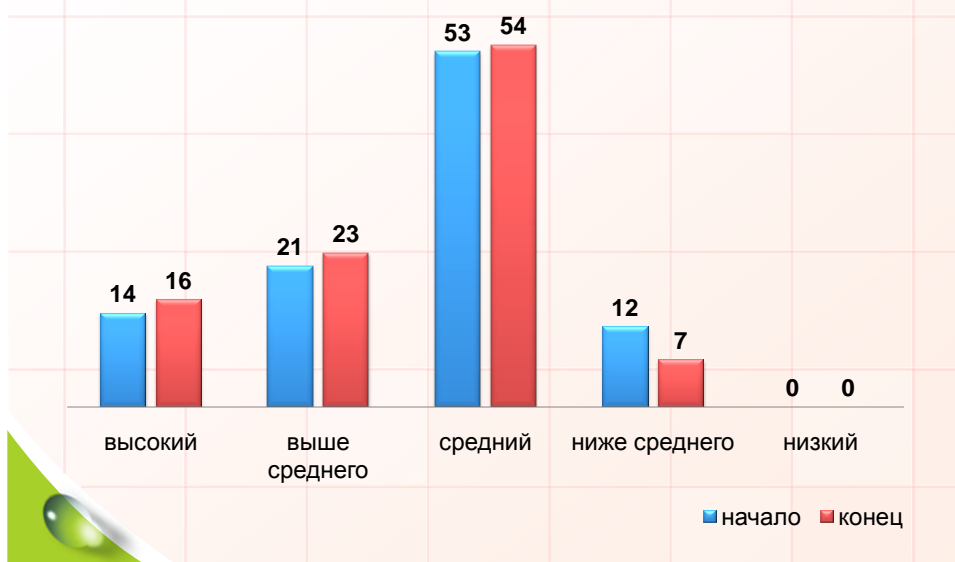
Тест интеллектуальной лабильности



3. Определение технических способностей.

Тест для выявления технических способностей подростков и взрослых.

Определение технических способностей



Вывод: результаты проведенного тестирования показали, что уровень интеллектуального развития лицейстов увеличился на 3, 4 %.

А также по окончании работы ДОЛ было проведено анкетирование всех участников нового проекта

Анкета лицеиста

1. С какой целью посещали летнюю школу «МИФ»
 - Узнать что-то нового по профильным предметам – 59%
 - Систематизировать свои знания – 32%
 - Заполнить свое свободное время – 2%
 - Пообщаться с друзьями – 7%
2. Чьей инициативой стало посещение летней «МИФ»
 - Вашей 35%
 - Родителей – 19%
 - Совместной 46%
3. Оправдали ли ваши ожидания занятия в «МИФ»
 - да – 93%
 - Нет – 4%
 - Затрудняюсь ответить -3%

Анкета учителей

1. По вашему мнению, является ли работа летней школы «МИФ» эффективной?
 - да – 100%
 - Нет – 0 %
2. Были ли интересны для учащихся предложенные образовательные программы?
 - да – 100%
 - Нет – 0
3. Предлагаемые образовательные программы:
 - А) нацелены на развитие обучающихся
 - Да – 100%
 - Нет – 0 %
 - Б) повышали мотивацию к изучаемому предмету
 - Да – 100%
 - Нет – 0 %

Анкета родителей

1. Довольны ли вы работой «МИФ»
 - да – 97%
 - Нет – 0 %
 - Затрудняюсь ответить -3%
2. Оказала ли работа «МИФ» на развитие вашего ребенка
 - да – 100%
 - Нет – 0
 - Затрудняюсь ответить -0 %
3. Ваши предложения по работе «МИФ»
 - Разнообразить питание
 - Увеличить продолжительность работы школы до 16.00

Вывод: Результаты мониторинга свидетельствуют об эффективности разработанной нами модели функционирования ДОЛ «МИФ»

Итак, мы считаем, что наш инновационный опыт по организации летнего отдыха лицеиста успешен, т.к.

- У нас получилось соединить в одной форме отдых, досуг и интеллектуальное развитие детей
- Реализуя специальные образовательные программы, удалось достичь и развития личности лицеиста, что мы увидели в результатах психологических исследований
- Все участники ДОЛ «МИФ» остались довольны, что подтвердили результаты анкетирования всех участников работы летнего оздоровительного лагеря «МИФ».

Финансирование программы

Финансирование ДОЛ «МИФ» на базе МАОУ «УТЛ» будет реализовываться за счет республиканского, местного бюджета и внебюджетных источников.

Список литературы

1. Гайнанова Л.Е. Педагогика каникул. Методическое пособие в помощь организаторам детских оздоровительно – образовательных лагерей. Вып.1. – Чита, ИПЦ ЧИПКРО,2001. -123 С.
2. Н.В. Заболотнева. Математика. Задания для подготовки к олимпиадам. 5-8 классы. Волгоград. Учитель, 2007.
3. М.И. Зайкин. Математический тренинг. Развиваем комбинационные способности: Книга для 4-7 классов общеобразовательных учреждений. М.:Гуманит, 1996.
4. Гарднер М. Математические головоломки и развлечения. – М.: Мир,1999.
5. Генкин С.А., Итенберг И.В., Фомин Д.В. Ленинградские математические кружки. – Киров1999
6. Мерлин А.В., Мерлина Н.И. Задачи для внеклассной работы по математике (5-11 классы). – Чебоксары: Изд-во Чувашского ун-та, 2000.
7. Материалы из журналов «Квант», «Математика в школе», Первое сентября «Математика»
8. Олимпиадные задания по математике. 5-6 классы. Ю.В. Лепехин. Волгоград. Издательство «Учитель». 2011.